

## INFORME SOBRE UNA SECCION DEL CAMINO INCA Y LAS RUINAS EN LA CRESTA QUE BAJA DEL NEVADO DE TUCARHUAY ENTRE LOS RIOS AOBAMBA Y SANTA TERESA

Johann Reinhard

Mientras caminaba alrededor del Salcantay como parte de los trabajos etnográficos que realicé durante el mes de junio de 1985, localicé una sección de un camino Inca en la cresta que baja del nevado de Tucaruay entre los ríos de Aobamba y Santa Teresa. El presente informe concierne a la descripción de este camino y los restos arqueológicos que fueron vistos a lo largo de este camino en agosto de 1985 (ver Fig. 1 y 4).

En el mes de junio, durante la caminata hacia la parte baja del río Aobamba, decidimos ascender hacia un paso (marcado con la letra A en el mapa) en la cresta que desciende de la montaña de Tucaruay. Seguimos un camino Inca (en mal estado de conservación) hacia el nor-oeste. Y en este paso que se encuentra a 4,010 mts. escasamente visible en la paja, vimos paredes bajas probablemente de origen Inca. Continuamos a un paso cercano más alto (paso B) al N.E. a 4,120 mts. (ver Fig. 6). En la cumbre de este paso vimos lo que parecía ser un camino imperceptible que se dirigía a otro paso más bajo hacia el norte (paso C) (Ver Fig. 1).

Después de haber vencido algunos problemas con el terreno empinado, localizamos la mayor parte de lo que resultó ser un camino Inca

may bien construído. Al pasar por laderas empinadas, este camino tenía paredes de retención y en algunos lugares fué labrado en roca (ver Fig. 7). También fue encontrado un mirador (plataforma) pequeño. Sin embargo, en el campo raso, el camino no es visible a simple vista debido al denso ichu existente.

Continuamos al paso C (3,780 mts.) y perdimos el camino que descendía hacia la selva. En todo caso no teníamos equipo para seguir más lejos este camino. Retornamos y completamos el viaje hacia el valle de Aobamba.

En el Cusco, leí el reporte de Hiram Bingham (1975: 141-2) de su viaje desde las ruinas de Llaktapata cerca al final de la cresta que baja desde Tucaruay hasta las ruinas de Palcay al comienzo del río Aobamba. Él completó su viaje en solamente un día y no hizo mención de ningún camino Inca o ruinas a lo largo de su ruta. Es seguro de que él siguió un camino en lo alto de la cresta que baja desde Tucaruay hasta llegar al lugar que yó he marcado con una D en el mapa y luego continuó alrededor de la masa principal de peñascos de la cresta de su lado oeste. Desde el punto D el terreno es más abierto y él habría tenido que llegar al paso A desde la dirección contraria que hicimos nosotros. El camino desde Llaktapata al punto D, no es trabajo incaico fino en piedra, presumiblemente porque no se necesitaba en el terreno más plano de esta sección de la cresta. Las ruinas que vimos luego a lo largo de esta sección, estaban densas de herbaje y en estado pobre de conservación; y quizás no fueron consideradas suficientemente importantes para mencionar las, asumiendo que Bingham las vió.

Revisé un mapa publicado en 1952 en la cual está incluida esta área en forma de un esbozo y un camino marcado a lo largo de esta cresta. El mapa fue compilado por Christian Bues en 1921 con suplementos de Enrique Bernigan en 1952. Aunque éste utiliza símbolos representando ruinas incaicas, ninguna de ellas fue marcada en la cresta que baja del Tucurhuay, y no había ninguna indicación que el camino sea de origen Inca. Se ve claramente que el camino pasó por el lado oeste de los peñascos de la cresta.

La arqueóloga Dra. Ann Kendall colaboró con información sobre esta región. Ella ha estado a cargo de un proyecto de gran escala cerca de Machupicchu por varios años, quien también envió grupos de personas a buscar caminos incas en el área. Uno de estos grupos subió a las ruinas de Llaktapata y siguió un camino por encima de las ruinas hasta cierta parte, antes de que se encontraran en dificultades tuvieron que retornar. Otro grupo había llegado al Paso A (por el camino que nosotros seguimos desde Palcay) pero no continuaron más allá (Kendall 1988).

El Sr. Rubén Orellana y el Sr. Fernando Astete de la Oficina de Catastro Arqueológico del INC, amablemente me asistieron en el examen de fotografías aéreas de la cresta, pero no hubo rasgo alguno de un camino. El Sr. Orellana me informó que él, había estado en el punto que yo he marcado con una D en el mapa, iendo por un camino pobre que sube arriba del río Santa Teresa, pero dejó de caminar por la cresta por falta de comida y agua antes de llegar a las ruinas que más tarde vimos nosotros a 3,036 mts. Basado en esta información, estaba claro que la sección de esta cresta y su conexión

con el camino Inca que vimos en junio todavía requiere ser investigada.

En agosto fui con portadores y empezamos subiendo camino arriba al valle del río Cusichaca. La primera parte de este valle incluye el "Camino Inca" que conduce a Machupicchu. Nosotros continuamos más allá de la acostumbrada ruta del camino Inca principal y después de cruzar un Paso de 4,616 mts. entre el Salcantay y el Chuyunco, descendimos a las ruinas de Palcay. Empezamos nuestro ascenso a la cresta y marqué el camino entre el Paso B y C con cintas rojas y piedras. Fue difícil de encontrar el camino en ciertos lugares, aún después de que yo había estado allí 2 veces, y en mal clima hubiese sido peligroso y difícil de seguir sin haber marcado el camino. Como ya descubrimos antes, una vez fuera del camino, uno se encuentra en precipicios peligrosos.

Acampamos al borde de la selva a 3,523 mts. Al día siguiente, yo y un porteador exploramos los precipicios que se encontraban arriba del campamento para tratar de encontrar un camino encima de la selva. Envié a otros 2 portadores a investigar una colina al norte. Después de trepar sobre profundos peñascos, eventualmente encontramos partes de un camino casi imperceptible, presumiblemente utilizado por el ganado que anda errante en esta región. Llegamos a la cumbre (3,780 mts.) de la parte principal de la cresta de Tucarhuay y vimos que podíamos bajar a ella (punto D) (Fig. 8). Regresamos al campamento a encontrarnos con los portadores que nos habían informado a cerca de las ruinas en la colina. Fuimos y examinamos muros bien construidos y otros de menor importancia a 3,567 mts. (ver Figs. 2 y 5).

Las ruinas principales fueron hechas en estilo Inca, trabajos de piedra perfectamente encajados con puertas y nichos trapezoidales, etc. La estructura mejor preservada medía 8.3 x 6.6 mts. y de 3 mts. de altura; y tenía una docena de nichos en sus paredes. En la pared encima de uno de los nichos había un bloque tallado en cuarzo. Nunca ví esto en otras construcciones de edificios incas. Una estructura era más estrecha (9.1 x 3.3 mts.), con una plataforma y con nichos los cuales mantienen una altura encima de la plataforma igual a aquella encima del piso principal. Una pared baja encierra las estructuras principales. También subimos escalinatas labradas en una roca (afuera de las estructuras ya cercadas) e hizo nuestro camino hasta avanzar a otra estructura más modesta en la cumbre de la colina. También inspeccionamos y fotografiamos las ruinas, las cuales tenían una vista directa a Machupicchu. No encontramos ningún signo de que persona alguna haya estado aquí antes de nosotros. Este lugar probablemente fue escogido para su vista al paso C y Machupicchu y por su situación cerca al agua al borde de la selva.

Llevamos víveres a la cresta principal donde otra vez encontramos el camino Inca, que aún estaba siendo usado (empero nosotros no vimos a nadie mientras estuvieron en la cresta). Algunas cortaduras y quema de la selva están siendo hechas en algunos lugares a lo largo de la cresta por los pobladores del Valle del Río de Santa Teresa al oeste. (Es desde este valle que Bingham e investigadores posteriores llegaron a Llaktapata). Acampamos cerca a una modesta ruina en un terreno desahogado de la cresta con vista a toda dirección incluyendo a Machupicchu.

No estuvimos seguros si el camino continuaría a lo largo de la cresta hasta Llaktapata, entonces continuamos camino hacia abajo tan rápido como fue posible. Pronto pasamos a través de un tunel abierto en una roca completa. Fue difícil saber si éste fue hecho en forma natural o por la mano del hombre, pero definitivamente fue el camino utilizado por los incas. Después de cerca de una hora pasamos 2 chozas y un charco de agua. Fue la última señal de agua que vimos hasta debajo de Llaktapata. Cerca del charco vimos un camino desviándose hacia el río Aobamba.

A 3,036 mts. vinimos pasando por una larga estructura (o una serie de estructuras de ruinas) (135 x 5 mts.), que tienen buena vista hacia Machupicchu (ver Fig. 3). Algunas excavaciones han sido hechas aquí, incluyendo 2 aberturas excavadas recientemente, posiblemente en el lapso del año pasado. Después de haber hecho un levantamiento del sitio, continuamos hacia un punto donde el camino se dividía a 2,848 mts. Brevemente investigamos ambas bifurcaciones del camino y no podríamos decir si ellos eventualmente regresaban a seguir la cresta. No tuvimos tiempo o agua para intentarlo, entonces, empezamos a cortar nuestro camino directamente hacia abajo (de la cresta).

Salimos a un terreno recientemente cortado y quemado, a 2,829 mts. pero todavía estuvimos por encima de Llaktapata. Luego continuamos cortando nuestro camino hacia abajo, viniendo a lo largo de una serie de ruinas modestas en el trayecto. Estas fueron estructuras desde 5 x 5 a 8 x 12 mts. con paredes de 1 mt. de alto (a 2,768 mts., 2,755 mts., 2,746 mts., 2,743 mts. y 2,725 mts.). Nos apresuramos

a tratar de encontrar agua de modo que pudimos pasar la noche en Llaktapata. No tuvimos éxito y continuamos hacia abajo sólo después de encontrar un buen camino dirigiéndose hacia la parte alta de la cresta. Esto es sin duda una continuación del camino que se bifurca a la izquierda donde empezamos a cortar, a 2,848 mts. y fue probablemente el camino utilizado por Bingham. Esa tarde continuamos hacia abajo hasta el río Santa Teresa.

Espero que este reporte sirva de estímulo para investigaciones futuras en esta región. Dichos estudios ayudarán a acrecentar nuestra comprensión de la presencia Inca en la región y a la larga ayudar en la interpretación de Machupicchu.

## BIBLIOGRAFIA

BINGHAM Hiram

1975

Lost City of the Incas New York Atheneum

KENDALL Ann

1988

"Inca Planning North of Cuzco between Anta and Machu Picchu and along the Urubamba Valley" in: Saunders, N. and Montmollin, O. de (eds.) Recent Studies in Pre-Colombian Archaeology Oxford British Archaeological Reports.

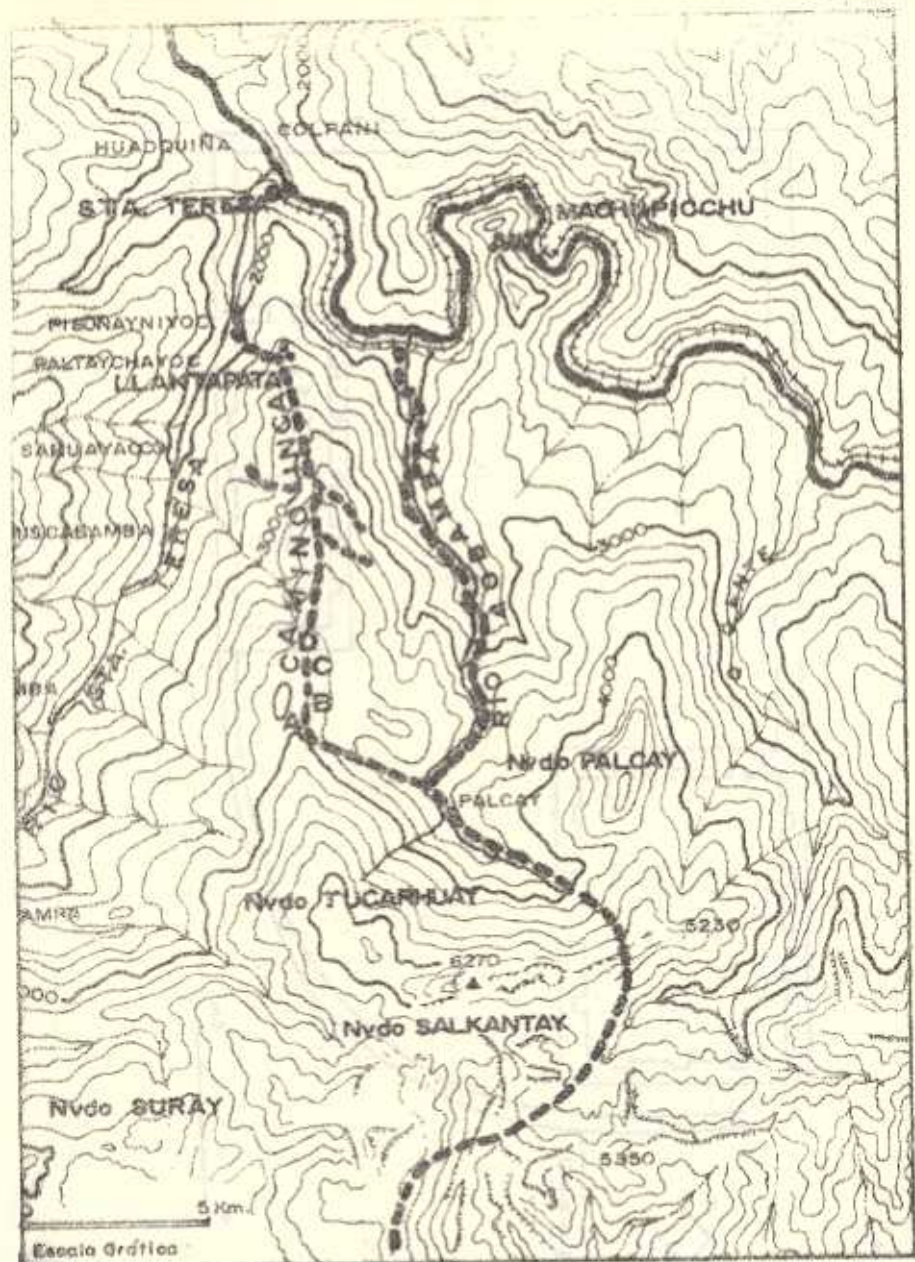


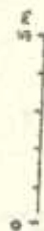
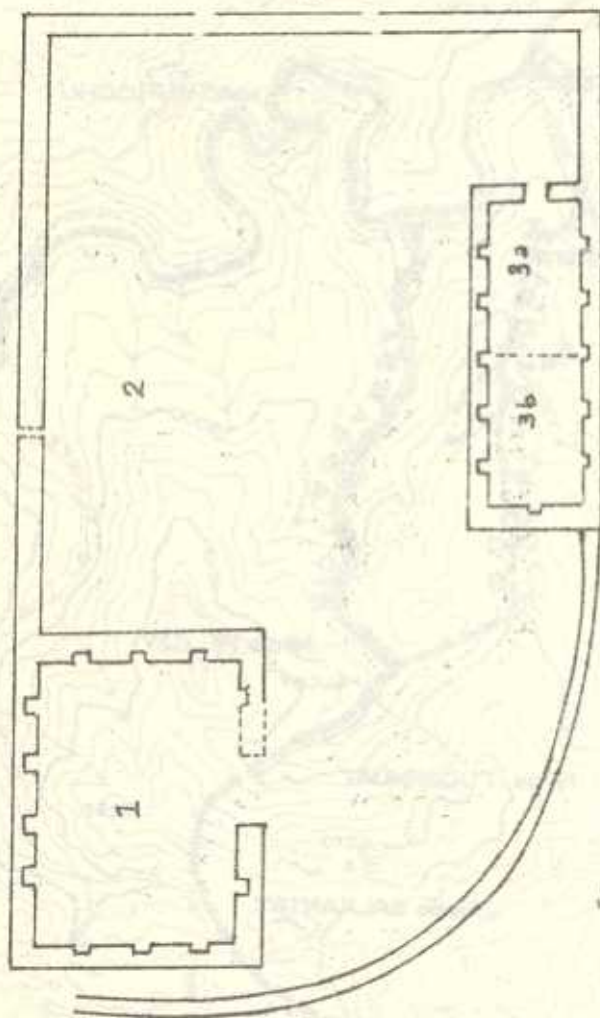
Figura 1:

Ubicación del Camino Inca en la cresta que baja del nevado Tucurhuay entre los ríos Aobamba y Santa Teresa.

. . Ruinas.



Fig. 2



Quadrant B

Plano per:  
JOHAN REINHARD 7/85

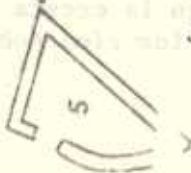
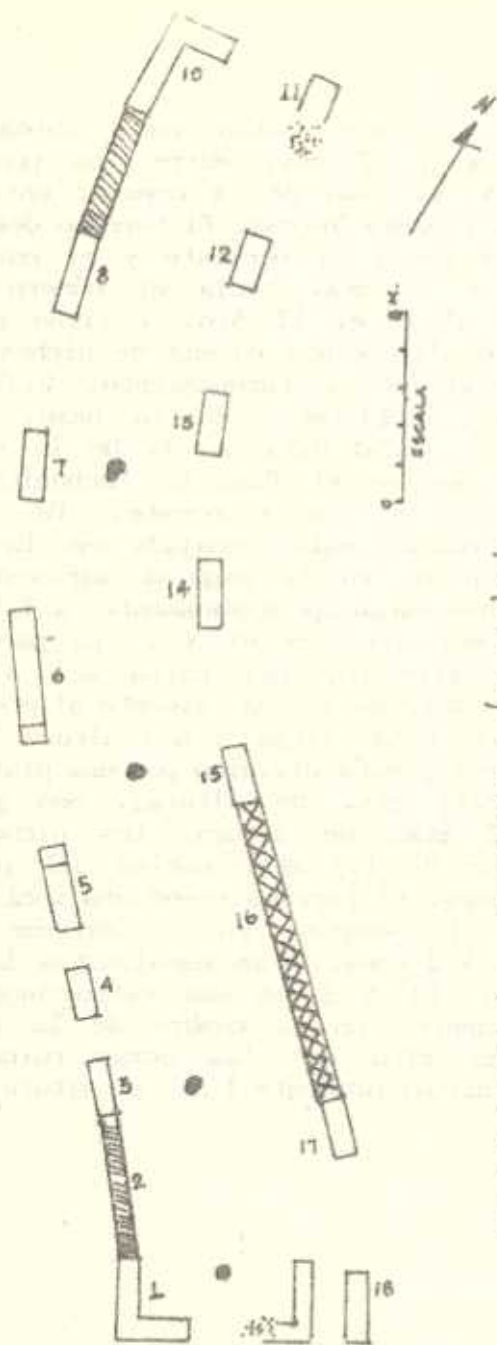


Figura 2: Este sitio esta ubicado en una colina a 3,507 mts. entre los puntos C y D cerca de la cima de la cresta, entre los ríos Aobamba y Santa Teresa. El terreno desciende empinadamente hacia el nor-este y el nor-oeste y asciende a 18 mts. hacia el número 5 al sur-oeste y al este. El Nro. 1 tiene paredes de 3 mts. de alto y una docena de nichos (0.37 mts. de ancho en el coronamiento, 0.38 mts. en el medio, 0.43 mts. en la base, siendo la altura del nicho 0.75 mts.). De la entrada del Nro. 1 se ve el Paso C. Machupicchu es visible entre el norte-noreste. Un bloque labrado en cuarzo esta encajada en la pared encima del nicho en la esquina sur-oeste del N 1. Los nichos estan aproximadamente a 1.5 mts. por encima del piso en el N 1. La pared que se extiende alrededor del patio del N 2 es menos de 0.5 mts. de altura, excepto al acercarse al N 1 donde luego llega a una altura de 1.7 mts. El número 3 esta dividido por una plataforma baja (de 0.45 mts. de altura). Sus paredes son de 2.2 mts. de altura. Los nichos del número 3 son de 1.3 mts. encima del piso en ambas secciones. El terreno tiene una inclinación leve hacia la esquina en el extremo norte del N 2. El N 4 consiste en escalinatas labradas en una roca. El N 5 es una estructura tosca que se encuentra en la cumbre de la colina, 18 mts. más alto que las otras ruinas. Su pared tiene aproximadamente 1 mt. de altura.



[Hatched pattern] Plataformas bajas, parecidas a las umbrales  
 [Cross-hatch pattern] muro bajo (menos que 0.5 mts).  
 [Diagonal hatching] Secciones de muros caídos.  
 [Small circle] Huecos.

Fig. 3

Plano por:

JOHAN REINHARD 7/85

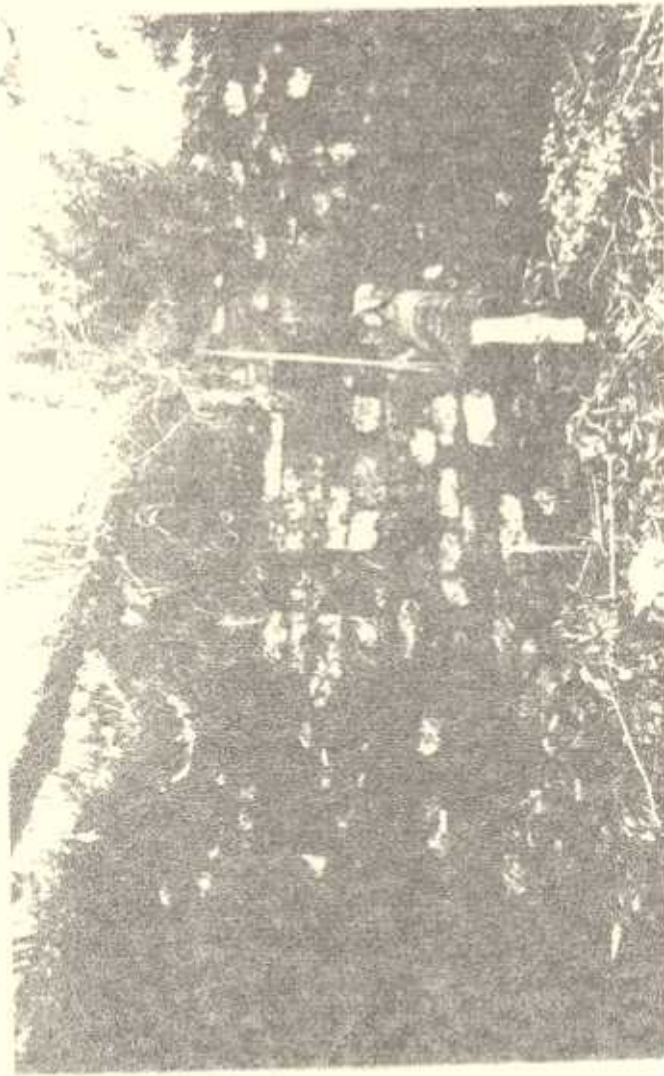
Figura 3: Este sitio está ubicado a 3,037 mts. en la cumbre de la cresta entre los ríos Aobamba y Santa Teresa. El terreno desciende empinadamente al lado este y hacia el extremo norte y gradualmente a lo largo del lado oeste. Machupicchu es visible al lado nor-este. Las estructuras del lado oeste (números 1, 3, 4, 5, 6, 7, 8, 10) tienen generalmente 2 mts. de altura o más (por ejemplo en la esquina del N 1 fue cerca de 2.2 mts. y el N 10 de 2.9 mts.). Las paredes de las estructuras en el lado este eran bajas siendo sólo de aproximadamente 0.6 mt. de altura. El N 16 era una sección de murallas aún más bajas (cerca de 0.25 mts.) que éstas. El ancho de las paredes era generalmente 0.8 mt. Los dos huecos hechos al sur eran viejos, mientras que las del norte fueron hechos probablemente en el lapso del año pasado. No se vió ninguna cerámica. Las construcciones fueron típicamente incas. Números 5 y 6 tenían plataformas opuestas en sus terminales más o menos en la mitad de la altura de las paredes. Números 2 y 9 se asemejan a umbrales no obstante que están bajo entradas cubiertas.



Vista sobre Machu Picchu con la cresta del Cerro Tucaruay marcado por una flecha. El camino Inca sigue justo encima de la selva hasta encontrar la parte principal de la cresta debajo de la punta de la flecha (punto D en Fig. 1).

Foto: J. Reinhard

Fig. 4



Dentro de la estructura No. 1 de la Fig. 2.

Foto: J. Reinhard

Fig. 5



Vista a Salcantay (a la izquierda) y Tucurhuay desde el Paso B  
(ver Fig. 1).  
Fig. 6



Camino Inca entre el Paso B y el Paso C (ver Fig. 1).





La estructura No. 1 de la fig. 3.

INSTITUTO DEPARTAMENTAL DE CULTURA  
CUSCO



# SAQSAYWAMAN

DIRECCION DE ACTIVIDADES CULTURALES

1990